

KUTO
Kuşadası Ticaret Odası
Chamber of Commerce



**AVRUPA BİRLİĞİ HİBELERİ,
GEKA ve
KOSGEB DESTEKLERİ**

AVRUPA BİRLİĐİ HİBELERİ



TÜRKİYE CUMHURİYETİ
AVRUPA BİRLİĐİ BAKANLIĐI

Avrupa Birliđi Hibe Programlarına İliřkin Bilgi

1. Proje Bařvurulara İliřkin Genel Bilgi

Katılım Öncesi Mali Yardımlar kapsamında sivil toplum kuruluşları (*ticaret ve sanayi odaları, meslek odaları, üniversiteler, dernekler, vakıflar, kooperatifler, birlikler, sendikalar vb.*) tarafından geliştirilen projeler "**Hibe Programı**" adı verilen bir yöntem ile finanse edilmektedir. Hibe Programı, halihazırdaki Katılım Öncesi Mali Yardım Aracı (IPA) kapsamındaki öncelikler çerçevesinde merkezi düzeydeki kamu kuruluşları (Bakanlıklar, Müsteřarlıklar vb.) tarafından geliştirilmiş projelerin ierinde yer alan ve söz konusu proje alanındaki AB uyum alıřmalarına sivil toplum kuruluşlarının da katılmasını desteklemek amacıyla oluşturulmuş bir uygulama yöntemidir. Hibe Programlarının řeffaf ve objektif uygulanmasını temin etmek üzere duyuru, bařvuru ve deđerlendirmenin koordinasyonu görevi Hazine Müsteřarlıđımıza bađlı olarak faaliyet gösteren Merkezi Finans ve İhale Birimine (MFİB) verilmiştir. Dolayısıyla, projelerin Avrupa Birliđinin merkezinin bulunduđu Brüksel'e iletilmesi veya herhangi bir AB ülkesinde bir Avrupa Birliđi kuruluşuna iletilmesi gerekmemektedir.

Hibe Programının proje bařvuru süreci Merkezi Finans ve İhale Biriminin teklif ađrısı duyurusu ile başlamakta ve yaklaşık 2-3 ay sürmektedir. Sivil toplum kuruluşları Hibe Programının konusuna bađlı olarak geliřtirdikleri projeleri bařvuru süresi ierisinde MFİB'ye sunmak zorundadırlar. Aksi takdirde Hibe Programından faydalanma řansını kaybetmektedirler. Hibe Programları için proje bařvuruları genel olarak Türke hazırlanmakta ve sunulmaktadır. Ancak, bazı řartlarda projelerin İngilizce olarak hazırlanması istenmektedir.

Hibe Programları kapsamında her bir proje için sađlanan hibe desteđinin miktarı Hibe Programının bütesine ve amacına göre deđiřebilmektedir. Hibe Programları için düzenli bir duyuru zamanı bulunmamaktadır, hibe programları program sahibi kurum/kuruluşlarca olgunlařtırdıktan sonra MFİB tarafından duyuru için hazır hale getirilmektedir. Dolayısıyla, proje geliřtirmek isteyen sivil toplum kuruluşlarımızın belirli sıklıklarda (*örneğin haftada bir kere*) MFİB tarafından yapılan ađrıları web sayfası aracılıđı ile takip etmesi gerekmektedir. Hibe Programlarına iliřkin duyurular aynı zamanda Avrupa Birliđi Genel Sekreterliđi web sayfasında da yer almaktadır. Ancak, Avrupa Birliđi Genel Sekreterliđi

kamuoyunu bilgilendirme amacıyla söz konusu duyuruları yapmakta olup proje başvuruları kabul etmemektedir.

2. 2002-2009 Yılları Arasında Uygulanan AB Hibe Programları

2002-2009 yılları arasında sosyal içerikli konularda **23 farklı hibe programı** kapsamında **sivil toplum kuruluşları tarafından geliştirilmiş** (odalar, il özel idareleri, dernekler, vakıflar, belediyeler, kooperatifler, üniversiteler, sendikalar, köye hizmet götürme birlikleri vb.) **2312 projeye** finansman sağlanmıştır. 12 farklı alandaki hibe programının ise değerlendirme süreci devam etmektedir. Merkezi Finans ve İhale Birimi tarafından yapılan değerlendirmelerin sonunda başarılı olan projelere finansman desteği sağlanacaktır.

Hibe Programları Kapsamında Finanse Edilen Projelerin İllere Göre Dağılımı

SIRASI	KURULUŞ	SÖZLEŞME ADEDİ	YÜZDESİ	HİBE TUTARI(€)	YÜZDESİ
1	Konya	172	7,26	17.096.271,92	5,84
2	Van	177	7,47	16.595.453,35	5,67
3	İstanbul	126	5,32	15.773.328,79	5,39
4	Kayseri	116	4,90	15.422.068,08	5,27
5	Ankara	128	5,41	14.400.887,89	4,92
6	Trabzon	81	3,42	9.393.617,35	3,21
7	Samsun	93	3,93	8.882.613,02	3,03
8	Sivas	71	3,00	8.104.864,00	2,77
9	Tokat	46	1,94	7.910.427,27	2,70
10	Karaman	43	1,82	7.894.566,46	2,70
11	Elazığ	42	1,77	7.684.612,67	2,63
12	Malatya	42	1,77	7.383.338,38	2,52
13	Kastamonu	52	2,20	7.378.102,98	2,52
14	Çorum	50	2,11	6.653.305,67	2,27
15	Bingöl	28	1,18	5.561.410,87	1,90

SIRASI	KURULUŞ	SÖZLEŞME ADEDİ	YÜZDESİ	HİBE TUTARI(€)	YÜZDESİ
16	Muş	50	2,11	5.365.983,48	1,83
17	Iğdır	12	0,51	5.166.412,74	1,77
18	Bitlis	60	2,53	5.075.714,30	1,73
19	Çankırı	21	0,89	4.905.096,95	1,68
20	Yozgat	24	1,01	4.820.551,18	1,65
21	Şanlıurfa	13	0,55	4.766.692,63	1,63
22	Diyarbakır	30	1,27	4.729.707,84	1,62
23	Rize	43	1,82	4.702.779,06	1,61
24	Erzurum	67	2,83	4.680.332,30	1,60
25	Bayburt	30	1,27	4.581.943,78	1,57
26	Ağrı	20	0,84	4.526.360,86	1,55
27	Kars	21	0,89	4.451.705,33	1,52
28	Ordu	39	1,65	4.114.027,49	1,41
29	Bursa	35	1,48	3.814.518,83	1,30
30	Erzincan	32	1,35	3.606.550,91	1,23
31	Ardahan	17	0,72	3.524.438,89	1,20
32	İzmir	31	1,31	3.387.004,53	1,16
33	Tunceli	14	0,59	3.273.406,74	1,12
34	Amasya	38	1,60	3.226.447,92	1,10
35	Hakkari	39	1,65	3.217.434,84	1,10
36	Adana	41	1,73	3.146.626,15	1,08
37	Gümüşhane	25	1,06	3.138.862,16	1,07
38	Giresun	30	1,27	2.929.297,99	1,00
39	Batman	13	0,55	2.865.781,03	0,98
40	Siirt	7	0,30	2.766.240,04	0,95
41	Mersin	21	0,89	2.701.611,83	0,92

SIRASI	KURULUŞ	SÖZLEŞME ADEDİ	YÜZDESİ	HİBE TUTARI(€)	YÜZDESİ
42	Antalya	21	0,89	2.652.147,82	0,91
43	Hatay	14	0,59	2.367.866,05	0,81
44	Sinop	21	0,89	2.274.518,07	0,78
45	Artvin	20	0,84	2.199.833,41	0,75
46	Şırnak	4	0,17	2.047.593,84	0,70
47	Kocaeli	17	0,72	1.978.106,73	0,68
48	Kırklareli	33	1,39	1.401.406,54	0,48
49	Manisa	12	0,51	1.227.078,30	0,42
50	Denizli	12	0,51	1.150.837,12	0,39
51	Edirne	24	1,01	1.125.505,21	0,38
52	Gaziantep	11	0,46	1.087.400,45	0,37
53	Sakarya	6	0,25	946.800,30	0,32
54	Adıyaman	12	0,51	942.238,28	0,32
55	Aydın	8	0,34	934.556,16	0,32
56	Burdur	7	0,30	921.612,54	0,31
57	Zonguldak	7	0,30	867.894,07	0,30
58	Mardin	6	0,25	842.777,97	0,29
59	Balıkesir	12	0,51	838.225,92	0,29
60	Kahramanmaraş	10	0,42	745.178,84	0,25
61	Eskişehir	8	0,34	551.581,53	0,19
62	Yalova	6	0,25	548.998,00	0,19
63	Kırıkkale	4	0,17	518.810,65	0,18
64	Kırşehir	6	0,25	513.291,26	0,18
65	Muğla	5	0,21	492.366,09	0,17
66	Nevşehir	5	0,21	470.700,05	0,16
67	Uşak	6	0,25	441.750,62	0,15

SIRASI	KURULUŞ	SÖZLEŞME ADEDİ	YÜZDESİ	HİBE TUTARI(€)	YÜZDESİ
68	Kütahya	3	0,13	427.431,78	0,15
69	Isparta	4	0,17	413.468,96	0,14
70	Çanakkale	3	0,13	389.700,81	0,13
71	Düzce	4	0,17	384.998,44	0,13
72	Tekirdağ	2	0,08	320.934,60	0,11
73	Niğde	4	0,17	229.809,88	0,08
74	Osmaniye	2	0,08	145.750,31	0,05
75	Aksaray	2	0,08	138.220,83	0,05
76	Bolu	2	0,08	80.071,00	0,03
77	Bartın	1	0,04	54.229,50	0,02
78	Karabük	1	0,04	36.171,44	0,01
79	Bilecik	0	0,00	0,00	0,00
80	Afyon	0	0,00	0,00	0,00
81	Kilis	0	0,00	0,00	0,00

KAYNAK: MERKEZİ FİNANS VE İHALE BİRİMİ

Hibe Programları Kapsamında Desteklenen Projelerin Kuruluşlara Göre Dağılımı

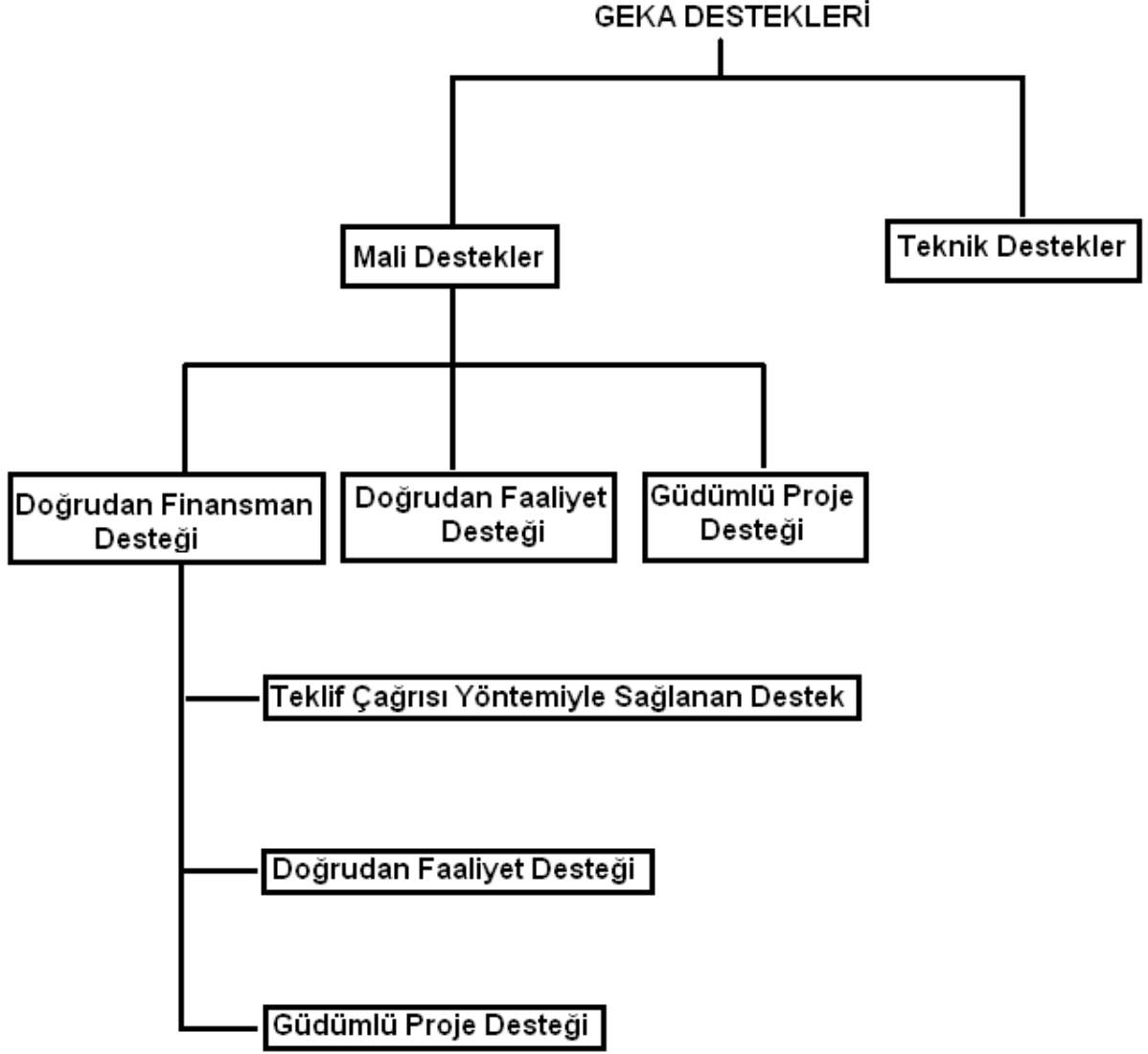
SIRASI	KURULUŞ	SÖZLEŞME ADEDİ	YÜZDESİ	HİBE TUTARI (€)	YÜZDESİ
1	BELEDİYE	293	12,37	89.201.885,96	30,48
2	KOBİ	654	27,62	47.767.998,55	16,32
3	DERNEK	354	14,95	24.513.006,18	8,38
4	ODA	250	10,56	22.053.033,09	7,53
5	KÖYE HİZMET GÖTÜRME BİRLİĞİ	76	3,21	21.209.560,35	7,25
6	İL ÖZEL İDARESİ	52	2,20	15.744.377,13	5,38

SIRASI	KURULUŐ	SÖZLEŐME ADEDİ	YÜZDESİ	HİBE TUTARI (€)	YÜZDESİ
7	VAKIF	150	6,33	13.754.911,37	4,70
8	ÜNİVERSİTE	79	3,34	12.558.169,75	4,29
9	BİRLİK	98	4,14	9.246.815,23	3,16
10	DİŐERLERİ	73	3,08	7.698.445,29	2,63
11	ÇİFTÇİ	65	2,74	5.311.118,70	1,81
12	KOOPERATİF	66	2,79	5.126.019,66	1,75
13	KÖYLER	35	1,48	5.001.661,91	1,71
14	ÖZEL OKULLAR	39	1,65	3.906.877,17	1,33
15	SENDİKA	34	1,44	3.850.352,01	1,32
16	MESLEK LİSESİ	33	1,39	2.912.496,91	1,00
17	KAMU KURULUŐLARI	12	0,51	2.615.333,86	0,89
18	İLKÖŐRETİM OKULLARI	5	0,21	215.761,57	0,07
TOPLAM		2368		292.687.824,69 AVRO	

Kaynak :Merkezi Finans ve İhale Birimi

GÜNEY EGE KALKINMA AJANSI (GEKA) DESTEKLERİ





1. Mali Destekler

a. Doğrudan Finansman Desteği

i. Teklif Çağrısı Yöntemiyle Sağlanan Destek

Proje teklif çağrısı yöntemiyle sağlanan doğrudan finansman desteği, Ajansın belirli dönemler itibarıyla planlanan destek programları kapsamında, proje teklif çağrısı yöntemiyle proje karşılığı yararlanıcılara sağladığı mali desteklerdir. Proje teklif çağrısı, belirli bir destek programı kapsamında, nitelikleri net bir şekilde belirlenmiş olan potansiyel başvuru sahiplerinin, önceden belirlenen konu ve koşullara uygun olarak proje

teklifi sunmaya davet edilmesidir. Ajans tarafından her bir proje başına verilebilecek azami ve asgari mali destek miktarları, destek programının kendine özgü koşullarına göre farklılık gösterebilir. Bu sınırlar belirlenirken, programın genel amaç ve hedefleri, potansiyel başvuru sahiplerinin niteliği, uygun görülen proje konuları ve maliyetler, program bütçesi gibi unsurlar göz önünde tutulur. Ancak, Ajans tarafından küçük ölçekli altyapı projelerine verilecek mali destek toplamı, Ajansın yıllık gider bütçesinin yüzde yirmisini, proje başına verilecek azami destek tutarı ise bu miktarın yüzde yirmi beşini geçemez.

Ajans tarafından desteklenen projelerde, proje maliyetlerinin bir bölümü yararlanıcı tarafından karşılanmalıdır. Bu miktar eş finansman olarak adlandırılır. Yararlanıcı, proje eş finansmanını, proje ortaklarından, iştirakçilerden ve/veya üçüncü taraflardan sağlayacağı nakdi katkılar ile karşılayabilir.

Küçük ölçekli altyapı projeleri dışındaki projelere yararlanıcı tarafından sağlanacak eş finansman katkısı proje toplam uygun maliyetlerinin en az yüzde yirmi beşidir. Bu oran, bölgenin gelişmişlik durumu, başvuran kesimin mali imkânları, kapasitesi ve yerel/bölgesel kalkınmaya sağlayacağı katkı gibi hususlar dikkate alınmak ve başvuru rehberlerinde açıkça belirtilmek kaydıyla, uygun görülen öncelik alanları için proje uygun maliyetlerinin yüzde onuna kadar azaltılabilir.

Küçük ölçekli altyapı projelerine yararlanıcı tarafından sağlanacak eş finansman katkısı, projenin toplam uygun maliyetlerinin en az yüzde ellisi kadar olmalıdır. Asgari eş finansman oranı, bölgenin gelişme durumu, başvuran kesimin mali imkânları, nitelikleri ve yerel/bölgesel kalkınmaya sağlayacağı katkılar gibi hususlar dikkate alınmak ve başvuru rehberlerinde açıkça belirtilmek kaydıyla, yüzde yirmi beşe kadar azaltılabilir.

Ancak,teklif çağrısının türü ve projelerin niteliğinden bağımsız olarak, kar amacı taşıyan gerçek ve tüzel kişiler tarafından sağlanacak eş finansman katkısı projenin toplam uygun maliyetlerinin en az yüzde ellisidir ve hiçbir surette azaltılamaz. Bu oran bölgenin sosyo-ekonomik gelişmişlik düzeyi göz önünde bulundurularak artırılabilir.

Aynı takvim yılı içerisinde yapılacak proje teklif çağrılarında; bir başvuru sahibi, ilgili Ajansa tek başına en fazla dört projesi için destek başvurusunda bulunabilir ve

ilgili Ajans bunlardan en fazla iki tanesine mali destek sağlayabilir.

Ajanstan mali destek alan kar amacı güden gerçek ve tüzel kişiler, destek tarihini müteakip bir takvim yılı süresince aynı Ajanstan destek alamaz. Destek tarihi olarak yararlanıcı tarafından uygulanan projenin sözleşmesinde belirtilen bitiş tarihi esas alınır.

Kar amacı güden gerçek ve tüzel kişiler, son üç yıl içerisinde ulusal ve uluslararası kaynaklardan aldıkları mali destek tutarları ile başvuru yapmış oldukları ve yanıt bekledikleri mali destekleri, başvuru formunda belirtmek zorundadırlar. Başka kaynaklardan desteklenen aynı proje ve/veya faaliyetler için ajanstan destek sağlanamaz.

Projelerin Değerlendirilmesi

Değerlendirme süreci temel olarak iki aşamadan oluşmaktadır: ön inceleme ile teknik ve mali değerlendirme.

Ön inceleme aşamasında, Ajans personeli, başvuru rehberinde talep edilen belgelerin doğru, eksiksiz, imzalı, kaşeli ve/veya mühürlü olarak sunulmuş olması gibi hususlarda idari kontrol ile başvuru sahibinin, ortaklarının, destek konularının ve proje uygulama yerinin başvuru rehberinde belirtilen kriterlere uygunluğu gibi hususlarda ise uygunluk kontrolünü yapar. Ön inceleme, proje tekliflerinin son teslim tarihinden itibaren bir hafta içerisinde gerçekleştirilir.

Ön incelemeyi geçen tüm proje başvuruları, teknik ve mali yetkinlik yönünden değerlendirilir. proje başvurularının teknik ve mali değerlendirmesi dört aşamadan oluşmaktadır:

- Bağımsız değerlendiricilerce yapılacak değerlendirme
- Değerlendirme komitesince yapılacak değerlendirme
- Genel Sekreterce yapılacak inceleme
- Yönetim Kurulu onayı

Bağımsız değerlendiriciler tarafından gerçekleştirilecek teknik ve mali değerlendirme

süreci, ön incelemenin başladığı tarihten itibaren en geç dört hafta içerisinde tamamlanmalıdır. Her proje teklifi, birbirinden habersiz olarak iki ayrı bağımsız değerlendirici tarafından değerlendirilecektir. Projelerin başarı sıralaması, iki bağımsız değerlendiricinin vermiş olduğu puanların aritmetik ortalaması alınarak tespit edilir. İki bağımsız değerlendiricinin vermiş olduğu puanlar arasında on beş puan ve üzeri fark olması veya bir bağımsız değerlendiricinin eşik değerinin altında, diğerinin ise eşik değerinin üzerinde puan vermesi halinde, teklif tekrar değerlendirilmek üzere üçüncü bir bağımsız değerlendiriciye inceletilir.

Değerlendirmeyi takiben; proje başvuruları aldıkları puanlara göre sıralanarak, proje başvuruları puan listesi oluşturulur. eşit puan alan başvurular bakımından başvuru tarihi ve saati esas alınır.

Bir bağımsız değerlendirici, bir proje teklif çağrısı döneminde en fazla yirmi proje teklifi, bir günde ise projenin niteliğine ve kapsamına göre en fazla üç proje teklifi değerlendirebilir.

Bütün proje tekliflerinin bağımsız değerlendiriciler tarafından incelenmesi ve puanlanmasının ardından değerlendirme komitesi, yapılan değerlendirme çalışmalarını inceleyerek tavsiyelerini oluşturur. Değerlendirme komitesi, çalışmalarını en fazla üç hafta içinde tamamlar ve değerlendirme raporunu ve asil proje listesi ile yedek proje listesini Yönetim Kurulunun onayına sunulmak üzere, Genel Sekreterliğe intikal ettirir. Söz konusu listeler Genel Sekreter tarafından, kendi görüşü de eklenmek suretiyle, Yönetim Kurulunun onayına sunulur. Mali destek almaya hak kazanan projelerin kesin listesi, Yönetim Kurulu tarafından onaylandıktan sonra resmi olarak geçerlik kazanır. Yönetim Kurulu onayını müteakip, ajansın proje teklif çağrısı dönemi bütçesinde öngörülen destek ödeneği ile sınırlı olmak üzere, Ajans tarafından listedeki projelere mali destek verilir. Desteklenecek asil proje listesi Ajansın ve DPT' nin internet sitesinde ilan edilir.

ii. Doğrudan Faaliyet Desteği

Ajans tarafından sağlanacak doğrudan finansman desteği, esas itibariyle Ajansın proje teklif çağrısı yöntemiyle kullandığı desteklerden oluşur. Ancak Ajans istisnai

olarak, proje teklif çağrısı yapmaksızın ve proje hazırlığı konusundaki yükümlülüklerden bazılarını hafifletmek ve proje destek sürecini hızlandırmak amacıyla, doğrudan faaliyet desteği (DFD) şeklinde de destek sağlayabilir. DFD istisnai bir destek olup, bu destek türünde proje teklif çağrısı usulü uygulanmaz.

DFD için ayrılacak toplam yıllık tutar, ajansın yıllık gider bütçesinin yüzde ikisini geçemez. Bu oran, proje teklif çağrılarında kaynak artması durumunda, Genel Sekreter'in teklifi ve Yönetim Kurulu onayı ile yüzde dörde kadar çıkarılabilir.

Her bir faaliyet için sağlanabilecek azami destek miktarı, her yıl Kamu İhale Mevzuatına göre Büyükşehir Belediyesi sınırları dahilinde bulunan idareler için belirlenen, doğrudan temin usulüne göre yapılan satın almaların üst sınırının iki katından fazla ve yarısından az olamaz.

Doğrudan faaliyet desteklerinde yararlanıcının eş finansmanı zorunlu olmamakla birlikte eş finansman öngören faaliyet teklifleri öncelikli olarak desteklenir.

Doğrudan Faaliyet Desteğinden Kimler Yararlanabilir?

Doğrudan faaliyet desteğinden sadece;

- Yerel yönetimler,
- Üniversiteler,
- Diğer kamu kurum ve kuruluşları,
- Kamu kurumu niteliğindeki meslek kuruluşları,
- Sivil toplum kuruluşları,
- Birlikler ve kooperatifler yararlanabilir.

Doğrudan Faaliyet Desteği ile Desteklenecek Alanlar

Ajans, DFD kapsamında bölgenin kalkınması için belirlenmiş olan stratejik öncelikler doğrultusunda tanımlanan faaliyetlere destek verir. Ajans aşağıda belirlenen alanlar

dışında herhangi bir alanda doğrudan faaliyet desteği sağlayamaz:

- Bölgenin kalkınması ve rekabet gücü açısından önemli fırsatlardan yararlanılmasına,
- Bölge ekonomisine yönelik tehdit ve risklerin önlenmesinde acil tedbirlerin alınmasına,
- Kritik öneme sahip araştırma ve planlama çalışmalarına,
- Bölgenin yenilikçilik ve girişimcilik kapasitesini geliştirmeye yönelik iş geliştirme merkezleri, teknoloji geliştirme merkezleri, teknoparklar gibi kuruluşların ve bunların tesislerinin kurulması amacıyla yapılacak fizibilite benzeri ön çalışmalar gibi bölge için önemli olabilecek stratejik eylemlerin başlatılmasına ve gerçekleştirilmesine ve
- Büyük hacimli yatırım kararlarına kısa vadede etki edilmesi ve yönlendirilmesine katkı sağlanmasına yönelik faaliyetler.

Ajans tarafından bu başlık altında desteklenecek faaliyetler Ajansın faaliyet gösterdiği bölge sınırları dahilinde gerçekleştirilir. Ancak, ajansın faaliyet gösterdiği bölgede gerçekleşmesi beklenen amaçlara uygunluğu gerekçelendirildiği durumlarda bazı alt faaliyetler bölge dışında da gerçekleştirilebilir.

DFD kapsamında finanse edilen faaliyetler, üç aylık uygulama süresini aşamazlar. Üç aylık uygulama süresi, sözleşmenin imzalandığı günden bir gün sonra başlar.

Doğrudan Faaliyet Desteği Değerlendirilmesi

Belirlenen usullere uygun olarak hazırlanacak ve Ajansa sunulacak olan her bir faaliyet teklifi, Genel Sekreter başkanlığında Ajans uzmanlarından oluşturulacak en az üç kişilik bir değerlendirme komisyonu tarafından, başvurunun Ajansa ulaştığı tarihten itibaren en fazla yedi gün içerisinde değerlendirilir ve Yönetim Kurulunun onayına sunulur.

Faaliyet teklifleri, Yönetim Kurulunca öncelikli olarak ele alınır ve değerlendirme sonuçlarının Yönetim Kuruluna sunulmasını takiben yapılacak ilk toplantıda karara bağlanır.

Değerlendirme; ön inceleme ve faaliyetin teknik ve mali değerlendirmesi olmak üzere iki aşamalıdır. Değerlendirme komisyonunun uygun görmesi durumunda bu iki aşama aynı oturumda gerçekleştirilebilir. Yararlanıcının eş finansman öngördüğü faaliyet teklifleri öncelikli olarak değerlendirilir ve desteklenir.

Ön inceleme aşamasında faaliyet teklifinin, Başvuru Formu Kontrol Listesinde yer alan kriterleri karşılayıp karşılamadığı değerlendirme komisyonu tarafından değerlendirilir. Bu listede yer alan kriterlerden herhangi biri karşılanmıyorsa faaliyet teklifi bu aşamadan sonra değerlendirilmeyecek ve reddedilecektir.

Ön incelemeden geçen faaliyet teklifleri faaliyetin ilgililiği, yöntemi, sürdürülebilirliği, bütçe ve maliyet etkinliği gibi teknik ve mali değerlendirmeye tabi tutulur.

iii. GÜDÜMLÜ PROJE DESTEĞİ

Bölgesel gelişmeyi hızlandırmak amacıyla bölge planları ya da saha çalışmaları sonucunda belirlenen alanlar, bölgedeki girişimcilik ve yenilikçilik kapasitesini geliştirecek nitelikteki iş geliştirme merkezleri, teknoparklar, teknoloji geliştirme merkezleri, işletmelerin ortak kullanımına açık fuar, ticaret merkezi, sergi salonu, laboratuvar ve atölye gibi büyük ölçekli altyapı ve işletme desteklerini içeren projeler güdümlü proje desteği olarak sınıflandırılır.

b. Faizsiz Kredi Desteği

Ajans tarafından kar amacı güden gerçek ve tüzel kişilerin başvuru rehberinde belirtilen nitelikteki projeleri için, ilgili aracı kuruluşlar eliyle kredi verilmesini ve bu mali desteğin ajansa faiz ödenmeksizin taksitler halinde geri ödenmesini öngören karşılıksız yardımdır.

c. Faiz Desteği

Kar amacı güden gerçek ve tüzel kişilerin başvuru rehberinde belirtilen nitelikteki projeleri için ilgili aracı kuruluşlardan alacakları krediler karşılığında ödeyecekleri faiz giderlerinin ajans tarafından karşılanmasını sağlayan karşılıksız yardımdır.

2. Teknik Destekler

Bölgedeki yerel aktörlerin kalkınma açısından önem arz eden, ancak kurumsal kapasite eksikliği nedeniyle hazırlık ve uygulama aşamalarında sıkıntı ile karşılaşılan çalışmalarına destek sağlamak amacıyla teknik destek verilir.

Ajans tarafından sağlanacak teknik destek; Ajans tarafından yayınlanan herhangi bir proje teklif çağrısı ile ilişkilendirilmemek koşuluyla; Yerel yönetimlerin başta planlama çalışmaları ile bölge plan ve programlarını uygulayıcı veya yerel kalkınma kapasitesini artırıcı faaliyetlerini ve Diğer kamu kurum ve kuruluşlarının ve bölgedeki sivil toplum kuruluşlarının yerel ve bölgesel kalkınmaya katkıda bulunabilecek çalışmalarını kapsamak zorundadır.

Ajans aynı proje ve faaliyet için, mali destek veya teknik destekten sadece birini sağlayabilir. Ancak, girişimcilik ve yenilikçilik altyapısını geliştirme amaçlı güdümlü projeler için bu hüküm uygulanmaz. Teknik destek faaliyetleri için ayrılacak toplam yıllık tutar, Ajansın yıllık gider bütçesinin yüzde ikisini geçemez.

Teknik destek kapsamında yararlanıcı kuruluşa herhangi bir doğrudan mali destek verilmez. Ajans bu destekleri mevcut bütçe ve personel imkânları çerçevesinde temelde kendi personeli eliyle sağlar. Zorunlu hallerde teknik destek, hizmet alımı yoluyla sağlanabilir. Teknik desteklerin hizmet alımı yoluyla sağlanmasına, Ajans personelinin iş yoğunluğu ve sağlanacak desteğin niteliği göz önünde bulundurularak Genel Sekreter tarafından karar verilir. Teknik desteğin hizmet alımı yoluyla sağlanması durumunda; her bir teknik desteğin Ajansa toplam maliyeti 15.000 TL'yi aşamaz.

Ajans Hangi Alanlarda Teknik Destek Sağlar ?

- Eğitim Verme,
- Program ve proje hazırlanmasına katkı sağlama,
- Geçici uzman personel görevlendirme,
- Danışmanlık sağlama,

- Lobi faaliyetleri ve uluslar arası ilişkiler kurma gibi kurumsal nitelikli ve kapasite geliştirici faaliyetler.

Ajans tarafından bu başlık altında sağlanacak destekler temelde Ajansın faaliyet gösterdiği bölge sınırları dâhilinde sağlanır. Ancak amaçlarına uygunluğu gerekçelendirildiği durumlarda özellikle ulusal veya uluslararası ilişkiler gerektiren bazı destekler bölge dışında da sağlanabilir. Ajans tarafından kendi personeli veya hizmet alımı yoluyla sağlanan her bir teknik desteğin süresi bir ayı aşamaz. Aynı yararlanıcıya bir dönem içerisinde bir kez, yıl içerisinde ise en fazla iki kez teknik destek sağlanır. Aynı yararlanıcıya bir yılda toplam iki haftadan fazla süreyle geçici uzman personel görevlendirilemez.

Teknik Desteğe Kimler Başvurabilir?

Ajans tarafından sağlanacak teknik desteklerden sadece;

- Yerel yönetimler ve mahalli idare birlikleri,
- Üniversiteler, meslek okulları, araştırma enstitüleri,
- Diğer kamu kurum ve kuruluşları,
- Kamu kurumu niteliğinde meslek kuruluşları,
- Sivil toplum kuruluşları yararlanabilir.

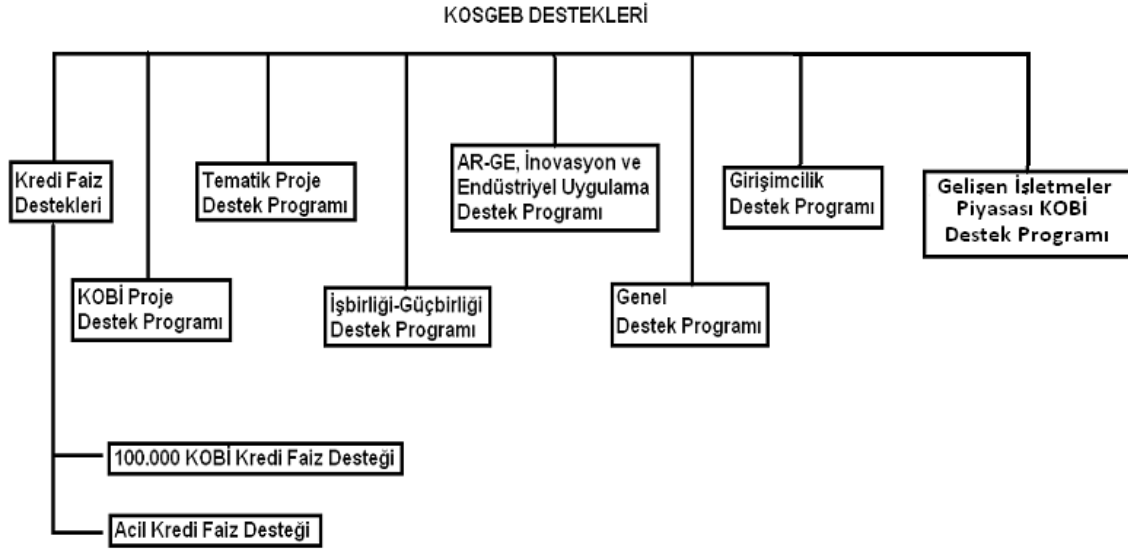
Teknik Destek Başvuruları

Teknik destek faaliyetine ilişkin usuller, esaslar ve gerekli tüm belgeler, Ajans internet sitesinde yayınlanır. Teknik destek başvuruları sürekli olarak alınır. Ancak, başvurular ikişer aylık dönemler halinde değerlendirilir. Bu dönemler; Ocak-Şubat, Mart-Nisan, Mayıs-Haziran, Temmuz-Ağustos, Eylül-Ekim ve Kasım-Aralık dönemleridir. Bir dönemde alınan başvurular bir sonraki dönemin ilk on günü içerisinde değerlendirilir. Örneğin; Ocak-Şubat döneminde alınan başvurular 1-10 Mart tarihleri arasında değerlendirilir. Değerlendirme; ön inceleme ve nihai değerlendirme olmak üzere iki aşamalıdır.

**KÜÇÜK VE ORTA ÖLÇEKLİ
İŞLETMELERİ GELİŞTİRME VE
DESTEKLEME İDARESİ BAŞKANLIĞI
(KOSGEB) DESTEKLERİ**



T.C.
Küçük ve Orta Ölçekli İşletmeleri
Geliştirme ve Destekleme İdaresi Başkanlığı



1. Kredi Faiz Destekleri

a. 100.000 KOBİ Kredi Faiz Desteği

02.11.2009 tarihinde 16 banka, KGF ve TESKOMB arasında imzalanan, 100.000 KOBİ Destek Kredisi Protokolü ile KOSGEB Veri Tabanına kayıtlı işletmelere uygun koşullarda finansal destek sağlanarak; işletme sermayesi ile rekabet gücünün artırılması ve mevcut yapılarının daha iyi şartlarda devam ettirilmesi, üretim maliyetlerindeki finansman yüklerinin azaltılması, yeni yatırım, üretim ve istihdam oluşturulmasını sağlamak amacıyla hazırlanmıştır.

Banka tarafından kendi mevzuatına göre kredi değerliliği bulunan işletmelere, faiz/kar payının $\frac{3}{4}$ 'ünün KOSGEB tarafından peşin, $\frac{1}{4}$ 'ünün ise kredi kullanan işletme tarafından ödeme planına bağlı olarak karşılandığı finansal destek sağlanmasını teminen banka tarafından kredi kullanılmasıdır. Söz konusu uygulama KOSGEB Veri Tabanı'na kayıtlı, gerçek/tüzel kişiliğe haiz işletmeleri kapsar.

UYGULAMA AŞAMALARI:

1. 02.11.2009 tarihinde 16 banka, KGF ve TESKOMB arasında imzalanan, 100.000 KOBİ Destek Kredisi Protokolü kapsamında, ayrılan KOSGEB bütçesi çerçevesinde, kredi kullanımı hedeflenen 100.000 KOBİ'nin bankalar aracılığıyla başvuruları sisteme "asil"

konumda kaydedilmiş olup, 15.000 KOBİ'nin de "yedek" olarak başvuruları sisteme alınmış ve 04.12.2009 tarihi itibariyle sistem yeni girişlere kapatılmıştır.

2. Kredi geri ödemeleri, 3 ay ödemesiz, 12 ay eşit taksitle, toplam 15 aydır.

3. İşletmelere BANKA tarafından kullanılacak kredi azami 25.000 TL olup, bu tutar için KOSGEB tarafından ödenecek peşin faiz/kar payı bedeli 1.836 TL'dir. Kredinin ilk 3 (90 gün) ayı ödemesiz kalanı aylık eşit taksitler halinde ödemeli toplam 15 ay (450 gün) vadeli kullanılacak kredi için, işletme 612 TL ödeyecektir. İşletme sahibinin kadın girişimci olması halinde tutar 30.000 TL üzerinden aynı şartlarla hesaplanacaktır.

4. İşletme kullanacağı; KOSGEB 100.000 KOBİ Destek Kredisi için BANKA'ya, azami 500 TL hizmet masrafını ve ipotek alınması halinde ise, ayrıca azami 750 TL ekspertiz masrafını peşin olarak ödeyecektir

5. İşletmelerin KOSGEB Merkez Onayı ve KOSGEB Üst Onayını almaları kredi kullanacağı anlamına gelmemektedir. Kredi ana para riskinin bankada olması nedeniyle işletmeler, genel bankacılık mevzuatı, bankacılık teamülleri, BANKA mevzuatı ve kredi politikaları dahilinde değerlendirmekte olup, uygun görülen limitler dahilinde kredi kullanılmaktadır.

6. KOSGEB Üst Onayını alan işletmelerin kredi kullanımları halen devam etmekte olup, sırası gelen yedek başvuruların da sistemde otomatik olarak asil konuma geçmeleri ile onay aşamaları sürdürülmektedir

b. Acil Kredi Faiz Desteği

20.11.2009 tarihinde KOSGEB ile aralarında kamu ve özel 13 bankanın da bulunduğu KGF işbirliği içinde imzalanan Acil Destek Kredisi Protokolü; 01.01.2009 tarihinden sonra (özellikle sel, su baskını, zelzele, büyük kuraklık, anormal şiddette fırtına, harp, genel grev, yangın) ile halk hareketleri, terör v.b. durumlardan etkilenen ve bu durumu ilgili resmi makamlardan belgeleyen, KOSGEB Veri Tabanı'na kayıtlı işletmelere uygun koşullarda finansal destek sağlamak amacıyla hazırlanmıştır.

UYGULAMAYA KATILAN BANKALAR:

İşletmeler, Acil Destek Kredisi Protokolüne taraf olan; Akbank T.A.Ş, Alternatifbank A.Ş, Denizbank A.Ş, Finansbank A.Ş, Fortisbank A.Ş, Garanti Bankası A.Ş, HSBC Bank A.Ş, T.C. Ziraat Bankası A.Ş, Türk Ekonomi Bankası A.Ş, T. Halk Bankası A.Ş, T. İş Bankası A.Ş, T. Vakıflar Bankası T.A.O. ve Yapı ve Kredi Bankası A.Ş şubelerinden herhangi biri aracılığı ile başvurabileceklerdir.

UYGULAMA AŞAMALARI:

1. Acil Destek Kredisinin üst limiti her bir KOBİ için 100.000 TL'dir. Kredi faiz bedelinin tamamı KOSGEB tarafından karşılanmaktadır.

2. Kredinin ilk 6 ayı ödemesiz kalanı eşit taksitlerle ödemeli olmak üzere, toplam 24 aydır.

3. Protokol çerçevesinde, işletme kullanacağı KOSGEB Acil Destek Kredisi için BANKA'ya, asgari 500 TL olmak üzere kredi tutarı üzerinden %0.5 (binde beş) oranında hizmet masrafını ve ipotek alınması halinde ise, ayrıca azami 750 TL ekspertiz masrafını peşin olarak ödeyecektir.

4. KOSGEB hizmet merkezleri tarafından verilen KOSGEB ÖN ONAYI, İşletmenin ilgili destekten yararlanabilecek, KOSGEB Veri Tabanı'na kaydı onaylanmış bir KOBİ olduğu, ayrıca işletmenin ibraz edeceği, ilgili resmi makamlardan alınan belgenin uygun olduğu anlamına gelmektedir.

5. İşletmenin Vergi ve SGK prim borcu olmadığına veya yapılandığına dair belge, ancak gecikmiş Vergi ve/veya SGK Prim borcu olması halinde ise, borç tutarlarının yer aldığı resmi belge, Kredi kullandırım aşamasında alınmak üzere Vergi Dairesi'nden alınan belge tarihinin son 15 gün, SGK'dan alınan belge tarihinin ise son 30 güne ait olması gerekmektedir.

6. İşletmelerin SGK borç tutarının; 01.01.2010 tarihinden itibaren Asgari Ücret Tespit Komisyonu tarafından dönemler halinde yeniden belirlenecek olan aylık asgari ücretin brüt tutarını geçmemesi halinde mahsup işlemi yapılmadan kredilendirme süreci devam edebilecektir.

7. KOSGEB Hizmet Merkezince KOSGEB ÖN ONAYI verilen işletmelerin kredi başvuruları BANKA tarafından; genel bankacılık mevzuatı, bankacılık teamülleri, BANKA mevzuatı ve kredi politikaları doğrultusunda değerlendirilerek, kabul veya red edilebilecektir.

8. Protokole taraf 13 Banka aracılığıyla Acil Destek Kredisi başvuruları halen devam etmektedir.

2. KOBİ Proje Destek Programı

Programın Amacı ve Gerekçesi

İşletmelere özgü sorunların işletmeler tarafından projelendirildiği ve projelendirilen maliyetlerin desteklenebildiği bir programa ihtiyaç duyulması,

KOBİ'lerde proje kültürü ve bilincinin oluşturulması,

İşletmelerin proje yapabilme kapasitelerinin geliştirilmesi,

Esnek destekleme sistemine ihtiyaç duyulması.

Program ve Proje Limitleri

Program Süresi 3 yıl

Proje Süresi 6-24 ay(+12ay)

Destek Üst Limiti 150.000 TL

Destek Oranı 1.ve 2. Bölge için %50

3.ve 4. Bölge için %60

I.Bölge	II.Bölge	III.Bölge	IV.Bölge
Ankara	Adana	Adıyaman	Ağrı
Bilecik	Antalya	Afyonkarahisar	Ardahan
Bolu	Aydın	Aksaray	Artvin
Bursa	Balıkesir	Amasya	Batman
Düzce	Burdur	Bartın	Bayburt
Edirne	Çanakkale (Bozcaada, Gökçeada Hariç)	Çorum	Bingöl
Eskişehir	Denizli	Gaziantep	Bitlis
İstanbul	Isparta	Hatay	Çankırı
İzmir	Mersin	Kahramanmaraş	Diyarbakır
Kırklareli	Muğla	Karabük	Elazığ
Kocaeli		Karaman	Erzincan
Sakarya		Kayseri	Erzurum
Tekirdağ		Kırkkale	Giresun
Yalova		Kırşehir	Gümüşhane
		Kilis	Hakkari
		Konya	Iğdır
		Kütahya	Kars
		Manisa	Kastamonu
		Nevşehir	Malatya
		Niğde	Mardin
		Osmaniye	Muş
		Samsun	Ordu
		Sivas	Rize
		Tokat	Siirt
		Uşak	Sinop
		Yozgat	Şanlıurfa
		Zonguldak	Şırnak
			Trabzon
			Tunceli
			Van

Desteklenecek Proje Konuları

İşletmelerin; üretim, yönetim-organizasyon, pazarlama, dış ticaret, insan kaynakları, mali işler ve finans, bilgi yönetimi ve bunlarla ilişkili alanlarda sunacakları projeler desteklenir.

Desteklenecek Proje Giderleri

Bu program kapsamında desteklenecek proje giderlerine Kurul karar verir. Ancak, arsa, bina, inşaat, tadilat, tefrişat ve benzeri, taşıt aracı, vergi, resim ve harçlar, sosyal güvenlik primleri, haberleşme giderleri, proje ile ilgili olmayan personel giderleri, enerji ve su giderleri, kira giderleri, finansman giderleri, proje ile ilişkilendirilmemiş diğer maliyetler desteklenmez.

Proje ile ilişkilendirilmiş makine-teçhizat, hammadde ve malzemeye ilişkin KOSGEB desteği, Kurul tarafından karar verilen toplam KOSGEB destek tutarının % 10 (on)'unu aşamaz. Proje kapsamında alınacak yazılım için sağlanacak KOSGEB desteği bu sınırlamaya dahil değildir.

3. Tematik Proje Destek Programı

Programın Amacı ve Gerekçesi

KOBİ'lerin kendi işletmelerini geliştirmeleri ve Meslek Kuruluşları tarafından küçük ve orta ölçekli işletmelerin geliştirilmesi amacıyla daha fazla proje hazırlamalarının teşvik edilmesi, Makro strateji dokümanlarında işaret edilen öncelikler dikkate alınarak belirlenen tematik alanlarda bölgesel ve sektörel ihtiyaçların karşılanması, KOBİ'lerin uluslararası mevzuat ve önceliklere uyumunun sağlanması,

TEMATİK PROJE DESTEK PROGRAMI DESTEK UNSURLARI

	Çağrı Esaslı Tematik Program	Meslek Kuruluşu Proje Destek Programı
Başvuru Yapabilecekler	KOBİ'ler ve Meslek Kuruluşları	Meslek Kuruluşları
Program Süresi	-	3 Yıl
Proje Süresi	Proje Teklif Çağrısında Belirlenir	24 Ay (+12 Ay)
Destek Oranı	1. ve 2. Bölgede % 50 3. ve 4. Bölgede % 60	1. ve 2. Bölgede %50 3. ve 4. Bölgede % 60
Destek Ödemesi	Geri Ödemeli ve Geri Ödemesiz seçeneklerle	Geri Ödemesiz
Destek Üst Limiti	Proje Teklif Çağrısında Belirlenir	150.000 TL

Çağrı Esaslı Tematik Program Desteklenecek Proje Giderleri

Personel ücretleri ve seyahat giderleri,

Makine-ekipman, yazılım ve donanım alımı veya kiralanması giderleri (azami %25),

Sarf malzemesi giderleri,

Hizmet alım giderleri,

Genel idari giderler (azami %10).

Meslek Kuruluşu Proje Destek Programı Desteklenecek Proje Giderleri

Kurul tarafından uygun bulunan ve aşağıda belirtilenler **dışında kalan** giderler destek kapsamındadır;

Bina inşaat yapımı, tadilatı, gayrimenkul alımı, makine-teçhizat, tefrişat, taşıt aracı, vergi, resim ve harçlar, sosyal güvenlik primleri, haberleşme giderleri, finansman giderleri, proje ile ilgili olmayan personel giderleri, enerji, su, kira giderleri, proje ortaklarından alınan danışmanlık ve hizmet alımı giderleri ve proje ile ilişkilendirilmemiş maliyetler.

4. İşbirliği Güçbirliği Destek Programı

Programın Amacı ve Gerekçesi

KOBİ'lerin işbirliği-güçbirliği anlayışında bir araya gelerek "Ortak Sorunlara Ortak Çözümler" üretilmesi,

KOBİ'lerin tedarik, pazarlama, düşük kapasite kullanımı, rekabet gücü zayıflığı, finansman başta olmak üzere tek başlarına çözümünde zorlandıkları birçok soruna çözüm bulunması,

KOBİ'lerin bir araya gelerek kapasite ve rekabet gücü yüksek işletmelere dönüşmesi,

Ölçek ekonomisinden yararlanılarak kaynak tasarrufu sağlanması,

KOBİ'ler arasında ortaklık ve işbirliği kültürünün geliştirilmesi.

İşbirliği-Güçbirliği Ortaklık Modelleri

Proje ortağı işletmelerin mevcudiyetlerini koruyarak kurulacak olan işletici kuruluşa ortak olmaları,

Proje ortağı işletmelerin bir kısmının ya da tamamının kendilerini feshederek kurulacak işletici kuruluşa ortak olmaları,

Proje ortağı işletmelerin bir kısmının kendilerini feshederek ortaklardan birinin bünyesinde birleşmesi,

Her bir ortaklık modelinde en az 5 işletmenin bir araya gelmesi şartı aranır.

Desteklenecek Proje Konuları

Hammadde, ara mamul, mamul, lojistik ve diğer hizmetleri daha hızlı ve ucuz temin edebilmeleri amacıyla ortak tedarik,

Müşteri istekleri ve pazarın talebi doğrultusunda ürün ve hizmet geliştirmeleri, ürettikleri ürün ve hizmetleri yeni pazarlara sunmaları amacıyla ortak tasarım,

Ürün ve hizmet kalitelerini yükseltmek ulusal ve uluslararası pazar paylarını artırmak, marka imajı oluşturmak, uluslar arası pazarın ihtiyaçlarına cevap vermeleri amacıyla ortak pazarlama,

Ürün ve hizmet standartlarını geliştirmeleri amacıyla ortak laboratuvar,

Üretim ve hizmet kapasitelerini, çeşitlerini, verimliliğini ve kalitelerini artırmak amacıyla ortak imalat ve hizmet sunumu konularında sunacakları projeler desteklenir.

Program ve Proje Limitleri

Proje Süresi 6-24 ay (+ 12 ay)

Destek Üst Limiti 250.000 TL (Geri Ödemesiz), 500.000 TL (Geri Ödemeli)

Destek Oranı 1. ve 2. Bölge için %50

3. ve 4. Bölge için %60

5. AR-GE, İnovasyon ve Endüstriyel Uygulama Destek Programı

Programın Amacı ve Gerekçesi

Bilim ve teknolojiye dayalı yeni fikir ve buluşlara sahip KOBİ ve girişimcilerin geliştirilmesi,

Teknolojik fikirlere sahip tekno-girişimcilerin desteklenmesi,

KOBİ'lerde Ar-Ge bilincinin yaygınlaştırılması ve Ar-Ge kapasitesinin artırılması,

Mevcut Ar-Ge desteklerinin geliştirilmesi,

İnovatif faaliyetlerin desteklenmesi,

Ar-Ge ve İnovasyon proje sonuçlarının ticarileştirilmesi ve endüstriyel uygulamasına yönelik destek mekanizmalarına ihtiyaç duyulması.

Proje Süresi

Ar-Ge ve İnovasyon Programı için en az 12 (on iki), en çok 24 (yirmi dört) ay,

Endüstriyel Uygulama Programı için en çok 18 (on sekiz) ay,

Her iki program için de Kurul kararı ile 12 (on iki) aya kadar ek süre verilebilir.

AR-GE, İNOVASYON VE ENDÜSTRİYEL UYGULAMA DESTEK PROGRAMI

AR-GE, İNOVASYON VE ENDÜSTRİYEL UYGULAMA DESTEK PROGRAMI		Destek Üst Limiti (TL)	DESTEK ORANI (%)
Ar-Ge ve İnovasyon Programı			
İşlik Desteği		İşliklerden bedel alınmaz	
Kira Desteği		12.000	75
Makine-Teçhizat, Donanım, Hammadde, Yazılım ve Hizmet Alımı Giderleri Desteği		100.000	75
Makine-Teçhizat, Donanım, Hammadde, Yazılım ve Hizmet Alımı Giderleri Desteği (Geri Ödemeli)		200.000	75
Personel Gideri Desteği		100.000	75
Başlangıç Sermayesi Desteği		20.000	100
Proje Geliştirme Desteği	Proje Danışmanlık Desteği	25.000	75
	Eğitim Desteği	5.000	
	Sınai ve Fikri Mülkiyet Hakları Desteği	25.000	
	Proje Tanıtım Desteği	5.000	
	Yurtdışı Kongre/Konferans/Fuar Ziyareti/Teknolojik İşbirliği Ziyareti Desteği	15.000	
	Test, Analiz, Belgelendirme Desteği	25.000	
Endüstriyel Uygulama Programı			
Kira Desteği		18.000	75
Personel Gideri Desteği		100.000	75
Makine-Teçhizat, Donanım, Sarf Malzemesi, Yazılım ve Tasarım Gid. Desteği		150.000	75
Makine-Teçhizat, Donanım, Sarf Malzemesi, Yazılım ve Tasarım Giderleri Desteği (Geri Ödemeli)		200.000	75

6. Genel Destek Programı

Programın Amacı ve Gerekçesi

Proje hazırlama kapasitesi düşük KOBİ'ler ile KOSGEB hedef kitlesine yeni dahil olmuş sektörlerdeki KOBİ'lerin de mevcut KOSGEB desteklerinden faydalanması,

KOBİ'lerin kaliteli ve verimli mal/hizmet üretmelerinin sağlanması,

Mevcut KOSGEB desteklerinin revize edilerek daha fazla KOBİ'nin bu desteklerden yaygın şekilde faydalanması,

KOBİ'lerin rekabet güçlerini ve düzeylerini yükseltmek amacıyla genel işletme geliştirme faaliyetlerinin teşvik edilmesi,

KOBİ'lerin yurt içi ve yurt dışı pazar paylarını artırmak amacıyla tanıtım ve pazarlama faaliyetlerinin geliştirilmesi.

PROGRAM DESTEK ÜST LİMİT VE ORANLARI

	GENEL DESTEK PROGRAMI DESTEKLERİ	DESTEK ÜST LİMİTİ (TL)	DESTEK ORANI (%)	
			1. ve 2. Bölgeler	3. ve 4. Bölgeler
1	Yurt İçi Fuar Desteği	30.000	% 50	% 60
2	Yurt Dışı İş Gezisi Desteği	10.000		
3	Tanıtım Desteği	15.000		
4	Eşleştirme Desteği	15.000		
5	Nitelikli Eleman İstihdam Desteği	20.000		
6	Danışmanlık Desteği	15.000		
7	Eğitim Desteği	10.000		
8	Enerji Verimliliği Desteği	30.000		
9	Tasarım Desteği	15.000		
10	Sınai Mülkiyet Hakları Desteği	20.000		
11	Belgelendirme Desteği	10.000		
12	Test, Analiz ve Kalibrasyon Desteği	20.000		

7. Girişimcilik Destek Programı

Programın Amacı ve Gerekçesi

Ekonomik kalkınma ve istihdam sorunlarının çözümünün temel faktörü olan girişimciliğin desteklenmesi ve yaygınlaştırılması,

Başarılı ve sürdürülebilir işletmelerin kurulması,

Girişimcilik kültürünün yaygınlaştırılması,

İş Geliştirme Merkezlerinin kurulması ile girişimciliğin geliştirilmesi,

İstihdamın artırılması,

Yerel dinamiklere dayalı girişimciliğin desteklenmesi.

Girişimcilik Destek Programı 3 alt programdan oluşur:

Uygulamalı Girişimcilik Eğitimi

Yeni Girişimci Desteği

İş Geliştirme Merkezi (İŞGEM) Desteği

Uygulamalı Girişimcilik Eğitimi

Minimum 60 saatlik eğitim ve atölye çalışmasından oluşan eğitim programını kapsar (girişimcilik özelliklerinin sınanması, iş fikri egzersizleri yapılması ve iş planı hazırlanması)

Uygulamalı Girişimcilik Eğitimleri KOSGEB veya diğer kurum ve kuruluşlar (üniversite, İŞKUR, meslek kuruluşu, belediye v.b. tarafından düzenlenebilir,

Eğitimler, genel ve özel hedef grupları (gençler, kadınlar, dezavantajlı gruplar) için düzenlenir,

Eğitime katılanlardan ücret alınmaz.

Yeni Girişimci Desteği

Bu destekten;

Uygulamalı girişimcilik eğitimini tamamlayarak işini kuran girişimciler ve

İŞGEM girişimcileri faydalanabilir.

Yeni Girişimci Desteği Destek Unsurları

DESTEK UNSURU		ÜST LİMİT (TL)	DESTEK ORANI (%) (1. ve 2. Bölge)	DESTEK ORANI (%) (3. ve 4. Bölge)
İşletme Kuruluş Desteği	Geri ödemesiz	5.000	60 (Kadın veya özürlü girişimci:70)	70 (Kadın veya özürlü girişimci:80)
Kuruluş Dönemi Makine, Teçhizat ve Ofis Donanım Desteği	Geri ödemesiz	10.000		
İşletme Giderleri Desteği	Geri ödemesiz	12.000		
Sabit Yatırım Desteği	Geri Ödemeli	70.000		

İş Geliştirme Merkezi Desteği

İş Geliştirme Merkezleri, bünyesinde barındırdığı işletmelere, işletme geliştirme danışmanlığı, uygun koşullarda iş yeri mekânı, ortak ofis ekipmanı, ofis hizmetleri gibi hizmetler sunarak işletmelerin en kırılgan oldukları ilk yıllarını sağlıklı bir şekilde aşmalarını ve büyümelerini sağlamak amacıyla kurulan ve işletilen merkezlerdir.

İşletme Geliştirme Merkezlerinin kuruluş başvurusu; belediyeler, üniversiteler, özel idareler, kalkınma birlikleri, meslek kuruluşları ve kar amacı güzetmeyen kooperatifler tarafından münferiden veya birlikte yapılabilir.

İş Geliştirme Merkezi Desteği Destek Unsurları

DESTEK UNSURU		ÜST LİMİT (TL)	DESTEK ORANI (%) (1. ve 2. Bölge)	DESTEK ORANI (%) (3. ve 4. Bölge)
İŞGEM Kuruluş Desteği (18 ay) Bina tadilatı Mobilya Donanım İŞGEM Yönetim	Geri ödemesiz	750.000 600.000 125.000 25.000	60	70
İŞGEM İşletme Desteği (36 ay) Personel Eğitim, Danışmanlık Küçük tadilat	Geri ödemesiz	100.000 30.000 50.000 20.000	60	70

8. Gelişen İşletmeler Piyasası Kobi Destek Programı

PROGRAMIN AMACI

Gelişen İşletmeler Piyasası KOBİ Destek Programı” ile gelişme ve büyüme potansiyeline sahip küçük ve orta ölçekli işletmelerin;

- İstanbul Menkul Kıymetler Borsası (İMKB) Gelişen İşletmeler Piyasası’nda işlem görmesinin sağlanması,
- Sermaye piyasalarından fon temin edilmesine imkan sağlanması

PROGRAMIN KAPSAMI

Program kapsamında, KOBİ’lerin paylarının Gelişen İşletmeler Piyasası’nda işlem görmek üzere halka açılma sürecinde;

- Piyasa danışmanı danışmanlık hizmet bedeli,
- Bağımsız denetim hizmeti bedeli,
- Sermaye Piyasası Kurulu (SPK) kurul kaydına alma ücreti,
- İMKB Gelişen İşletmeler Piyasası Listesine kabul ücreti,
- Merkezi Kayıt Kuruluşu (MKK) masrafı,
- Aracı kuruluşa ödenecek aracılık komisyonu,

KOSGEB tarafından geri ödemesiz destek olarak söz konusu maliyetler KOSGEB tarafından karşılanacaktır.

PROGRAMIN UNSURLARI, ORANI VE ÜST LİMİTİ

Program kapsamında sağlanan desteğin toplam üst limiti 100.000 (Yüzbin) TL olup, destek unsurlarının üst limit ve oranları aşağıda tablo halinde verilmiştir.

Destek Unsurları	Destek Ödemesi Üst Limiti (TL)	Oranı (%)
Piyasa danışmanı danışmanlık hizmet bedeli (azami 2 yıl)	60.000	75
Bağımsız denetim hizmeti bedeli	20.000	75
SPK kurul kaydına alma ücreti	10.000	100
İMKB Gelişen İşletmeler Piyasası Listesine kabul ücreti		
Merkezi Kayıt Kuruluşu masrafı	10.000	75
Aracı kuruluşu ödenecek aracılık komisyonu		

KUTO

Kuşadası Ticaret Odası
Chamber of Commerce

KUTO Araştırma Yayınları
Süleyman Demirel Bulvarı No:31
09400 Kuşadası / AYDIN
Tel: 0 256 612 57 63 Fax: 0 256 614 53 93
e-mail: info@kuto.org.tr
<http://www.kuto.org.tr>
<http://www.isrehberim.org>